



TARIMTAŞ

TARIM ARAÇLARI SAN. ve TİC.A.Ş.

SÜTZER

SÜT SAĞIM MAKİNASI KULLANMA-BAKIM KILAVUZU



SEYYAR SAĞIM

Tarımtaş kalite dokümanı



DEĞERLİ MÜŞTERİMİZ,

Bu kılavuz; makinenizi verimli kullanmanızı sağlamak için hazırlanmıştır.



Makineyi kullanmadan önce dikkatlice okuyunuz ve daha sonra lazım olabileceği için saklayınız.

Ürünlerimiz çevreye ve doğaya zarar vermeyip, kullanıcıya kolaylık sağlayacak şekilde üretilmiştir.

Anlatılanlar dışında problemlerle karşılaştığımız takdirde:

- Adresinizi, telefon ve faks numaranızı, makine tip ve seri no sunu,
- Arızanın tarifini,

Makineyi aldığınız satıcıya veya bizlere aşağıdaki telefon numaraları veya e-mail yolu ile bize bildirin. En kısa sürede sizinle iletişime geçilecektir.

Müşterilerimizin isteğini bir mecburiyet olarak kabul etmekteyiz. Bu nedenle standart dışı isteklerinize de imkânlar ölçüsünde cevap vermeye çalışacağımızı lütfen dikkate alınız.

Makinenizi hayırlı günlerde kullanınız.

İMALATÇI:

TARIMTAŞ

TARIM ARAÇLARI SANAYİ VE TİCARET A.Ş.

IDOSB Güderi cad. No.8 F-7 Özel Parsel Tuzla / İSTANBUL

Tel : 0 216 394 0675

Tel : 0 216 394 0688

Faks : 0 216 394 0120

e-mail : satis@tarimtas.com

web : www.tarimtas.com

Müşterilerimizin önerileri veya iyileştirme hedeflerimiz doğrultusunda ürünün üretim tarzı, malzemesi, ölçüleri vb. teknik hususlarda **değişiklik yapma hakkımız saklıdır.**

⚠ Marka tescilli SÜTZER ürünleri için hazırlanmış olan **bu kılavuz, hiçbir surette kopya edilemez, çoğaltılamaz, başka amaçla kullanılamaz.**

İçindekiler

1.	TEKNİK BİLGİLER	4
2.	TAŞIMA VE MUHAFAZA ETME	5
a)	TAŞIMA	5
b)	VARIŞTAKİ KONTROLLER	5
c)	NAKLİYE ESNASINDA HASARIN BİLDİRİMİ	5
d)	MUHAFAZA ETME	5
3.	MAKİNEİN GENEL TANITIMI	5
4.	MAKİNELİ SAĞIMIN FAYDALARI	6
5.	SAĞLIK VE EMNİYET KURALLARI	6
6.	ELEKTRİK TESİSATI	7
7.	SAĞIMA HAZIRLIK VE SAĞIM İŞLEMLERİ	8
8.	SAĞIM SONRASI MAKİNEİN TEMİZLENMESİ	10
9.	PERİYODİK BAKIMLAR	11
1.	Memelik lastiklerinin değiştirilmesi:	11
	Sökme işlemi:	11
	Takma işlemi:	11
2.	Yağ kontrolü (yağlı tip makineler için)	12
3.	Pulsatör bakımı	12
4.	Vakum deposunun temizlenmesi (3 ayda bir)	13
5.	Süt taşma kabı temizlenmesi (ayda bir) (Bkz. sa. 19)	13
6.	Vakum ayar supabının temizlenmesi (3 ayda bir) (Bkz. sa. 20)	13
10.	VAKUM AYARLANMASI	13
	VAKUM SEVİYESİNİN AYARLANMASI:	13
11.	MUHEMEL ARIZALAR VE ONARIMI	14
12.	YEDEK PARÇA TANITIMI	15
	153-72-1030 - YAĞLAMA KABI	15
	153-71-1061-A – KEÇİ SAĞIM BAŞLIĞI	16
	153-71-1061-B – KOYUN SAĞIM BAŞLIĞI	16
	153-71-1013 - SAĞIM BAŞLIĞI	17
	153-79-1001 - SÜT TAŞMA KABI (SEYYAR MAKİNELERDE)	18
	153-72-1019 - VAKUM AYAR SUPABI	19
	153-72-1004 – VAKUM POMPASI (KURU 70)	20
	153-72-1005 – VAKUM POMPASI (YAĞLI 85)	22
MAKİNE PARÇALARININ TANITIMI		23
	1530000001-1101 - TEK GÜĞÜM TEK SAĞIMLI MAKİNA	23
	1530000001-2161 - TEK GÜĞÜM İKİ SAĞIMLI (YAĞLI TİP POMPALI)	24
	1530000001-2261- İKİ GÜĞÜM İKİ SAĞIMLI MAKİNE (YAĞLI TİP POMPALI)	25
	1530000001-2461 İKİ GÜĞÜM DÖRT SAĞIMLI SEYYAR MAKİNE	26
13.	GARANTİ ŞARTLARI	27
14.	(CE) DEKLERASYONU	28

1. TEKNİK BİLGİLER



SEYYAR SAĞIM

Tablo 1

VAKUM POMPASI TİPİ	Kuru veya yağlı
V.POMPA KAPASİTESİ	200 lt/dk. (50 kPa'da).
MOTOR GÜCÜ, DEVRİ	0,55 kw (Monofaze) Elektrikli 1400 devir/dk.
GERİLİM-FREKANS	220 Volt (AC) - 50 Hz.
SÜT GÜĞÜMÜ	30 lt ve 40Lt / Alüminyum ve Paslanmaz Çelik
ÇALIŞMA BASINCI	0,45 bar. (45 kPa).
YAĞ CİNSİ (Yağlı tiplerde)	Shell Tellus 37 veya muadili.
AĞIRLIK	42 Kg.'dan 70 Kg.'a kadar
ÖLÇÜLER (en x boy x yükseklik)	61x110x105 cm' den. 78x118x112 cm.'e kadar.
SAĞIM SÜRESİ	4 --7 dakika arasındır.
SAĞIM KAPASİTESİ	Saatte 10 --20 inek (Aynı anda 1 -- 2 inek)

2. TAŞIMA VE MUHAFAZA ETME

a) TAŞIMA

Nakliye esnasında makinenizin zarar görmemesi için hareketsiz kalacak şekilde bağlanması gerekmektedir.

b) VARİŞTAKİ KONTROLLER

Makinenin yerine tesliminde, aşağıdaki hususlar kontrol edilmelidir.

- Teslim edilen makinenin siparişe uygunluğu,
- Nakliye esnasında hasar olup olmadığı,

c) NAKLİYE ESNASINDA HASARIN BİLDİRİMİ

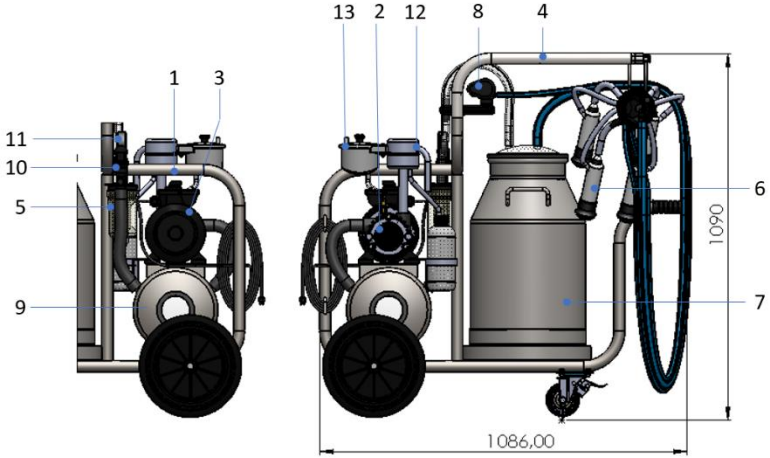
Nakliye sürecinden kaynaklı kayıp veya hasarlı bir parça varsa, nakliyeciyeye ile birlikte tutanak tutulmalı en geç 7 gün içinde hasarlı kısımlara ilişkin bir raporun bir kopyası nakliye firmaya bir kopyası satıcı bayiye veya **Tarımtaş A.Ş.** 'ne ulaştırılmalıdır.

d) MUHAFAZA ETME

Makine uzun süre kullanılmıyacaksa “sağım sonrası makineyi temizleme” işlemlerini yapıp, üstünü örtülü bir vaziyette, kapalı yerde muhafaza edin.

3. MAKİNENİN GENEL TANITIMI

Ana hatlarıyla makine, aşağıda belirtilen kısımlardan, meydana gelmiştir.



Şekil 1

1. Şase kısmı.	2. Vakum pompası.
3. Elektrik motoru.	4. Döner kol ve uzatma kolu.
5. Süt taşıma kabı.	6. Sağım başlıkları.
7. Süt güğümleri.	8. Pulsatör.
9. Vakum deposu.	10. Vakum ayar supabı.
11. Vakummetre.	12. Egzoz ve susturucu.
13. Yağlama kabı.	

4. MAKİNELİ SAĞIMIN FAYDALARI

Süt inekçiliğinde sağım en önemli işlemdir. Süt memeden sağlıklı olarak alınmalıdır. 2–3 süt ineği olan bir aile işletmesinde bile süt sağım makinesi gereklidir.

a) Sağım süresini kısaltır; verimi yükseltir.

Şöyle ki; İnekler sağım yaklaşınca, vücutlarında bulunan OXYTOCIN hormonunu salgılar ve kanlarında bu hormonun miktarı yükselince sütlerini bırakırlar. Bu hormon seviyesi yüksek iken sağım bitirilmelidir.

Bu süre hayvanların cinsine, beslenmesine ve ortama göre 4–7 dakikadır. Verimli kültür ırklarının bu süre içinde sağılabilmeleri için, makinele sağım şarttır.

Elle sağımda, sağım işlemi bu süre içinde bitmeyeceğinden, memeden az süt alınır.

Makinele sağım, sağım süresini yaklaşık %50 kısaltır.

b) Meme sağlığını korur.

Uygun bir sağım makinesi ve uygun bir sağımla meme hastalıkları azaltılır ve devamlı kontrol altında bulundurulur.

c) Temiz süt sağlar.

Makinele sağım sütü daha temizdir. Hemen bozulması önlenir ve büyük tasarruf sağlanır.

d) İşçilikten tasarruf sağlar.

Makine ile sağım, size zaman, sağlık ve para kazandırır.

5. SAĞLIK VE EMNİYET KURALLARI

- Motor mili ucundaki muhafaza plastiğini yerinden çıkartmadan kullanınız.
- Elektrik tesisat bölümündeki şartlara mutlaka uyunuz. (Bölüm 6)
- Sağım bitince sağım başlıklarını meme üzerinde uzun süre bırakmayınız. (Bölüm 7)
- Meme ve makine temizlik talimatlarına uyunuz. Güğümlerin ağzını açık bırakmayınız. (Bölüm 8)
- Memelik lastiklerinin yırtılmasını beklemeden en geç altı ayda bir yenileyiniz ve eskilerini tekrar kullanmayınız. Süt taşıma kabı, tank temizliği gibi periyodik temizlik talimatlarına zamanına göre uyunuz. (Bölüm 9)
- Çatlak, kırık güğüm kapağı, süt toplayıcı, süt taşıma kabı, süt akış plastiği gibi plastik parçaları değiştiriniz. **(Bant vb. yapıştırıcılarla tamir ederek kullanmayınız.)**
- Elektrik motorunu kesinlikle suyla yıkamayınız, ıslatmayınız.
- Hastalıklı memeden sağım yapmayınız.
- Pulsatörü asla yağlamayınız ve ıslatmayınız. (Bölüm 9/3)



Ürün yetişkinlerin kullanımına göre tasarlanmıştır. Çocukların kullanmasına izin vermeyiniz.

6. ELEKTRİK TESİSATI

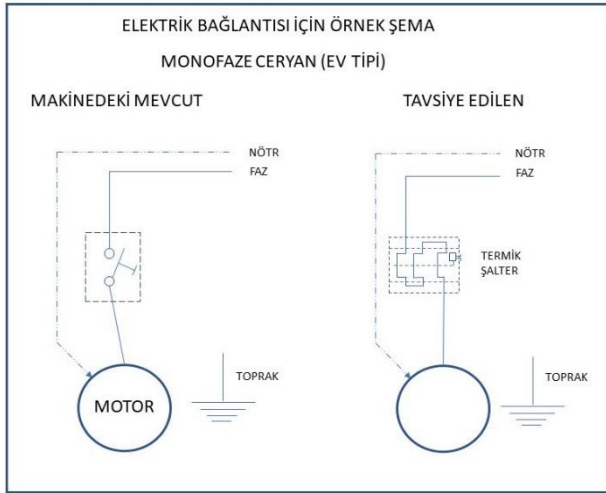
⚠ Elektrik kabloları kusursuz olmalıdır. Ahır tesisatı ve makine ile olan bağlantısı, muhakkak ehliyetli bir elektrikçi tarafından yapılmalıdır. Motor toprak hattına bağlanmalıdır. (Klemens kutusu iç kısmında gövde üzerindeki topraklama terminali mevcuttur). Motoru düşük veya yüksek voltajdan korumak için faz sigortaları ve termik şalter kullanmanızı öneririz. Bkz. Şekil 2



Resim 1

Sağım makineniz devamlı rutubetli bir ortamda çalışacağı için makineye elektrik götüren kablo, yerde olmamalıdır.

- Seyyar makine ile sağımlarda makinenin gezdirileceği sağım hattı üzerine 4-5 mm. kalınlığında çelik tel gerilir. Bkz. Resim 1
- Bu telin üzerine 6-8 cm. çapındaki halkalar geçirilir.
- Makinelere elektrik götüren kablo bu halkaların içinden geçirilmek sureti ile zemine temas etmeden sağım makinesi ile birlikte kablo hareketi kolay sağlanmış olur.



Şekil 2

7. SAĞIMA HAZIRLIK VE SAĞIM İŞLEMLERİ

Makinenin Sağıma hazırlanması:

- Seyyar inek sağım makinesinde, üniteyi sağılacak ineğin yanına veya iki inek arasına getiriniz.
- Koyun ve keçi sağım makinesinde, üniteyi keçi veya koyunların arkasına getiriniz.
- ⚠ **Makineyi veya sağım gurubunu, zarar görecekt kadar hayvana yaklaştırmayınız.**
- Güğüm kapağını kapatınız. Makinenizi çalıştırınız.
- Sağım başlığının üstünde bulunan vakum kelebeğini dışarı çekerek vakumu kapatınız. (Bkz.sa. 18). Keçi ve koyun sağım makinelerinde hortumlar üzerinde bulunan plastik vanaları kapatınız.
- Vakum 42 kPa'a kadar (keçi, koyun için 40 kPa) yükselecektir. (Göstergede kırmızı işaret).
- Vakum bu değerın altında veya üstünde ise "vakum ayar supabı" ile basıncı 42 kPa'a ayarlayın. (Bkz.sa. 15). Artık sağım için her şey hazırdır.

Memenin sağıma hazırlanması:

- ⚠ **Sağıma, kesinlikle hayvanın yan tarafından yanaşarak başlayın.**
- Meme koruyucu **Temzer 1** üzerindeki tarifine göre ılık suya katılarak yıkama suyu hazırlanır. (Bkz.sa. 12). Bu su ile memeler yıkanarak masaj yapılır ve kurulanır.
- Masaj sırasında memeden gelen ilk süt test kabına alınır, görünümü kontrol edilir. Memenin sağıma tam hazırlanması yaklaşık 1 dakika sürer. Sağıma hazır olduğu, meme dokusunun şişmesi ile belli olur. Bu durumda hemen sağıma başlanmalıdır.
- Sağım başlığının memelere takılması (Yerleştirilmesi): (Bkz.sa. 11)**
- Elinizin dışı yere bakacak şekilde sağım başlığını tutun. (Resim 2).
- Vakum kelebeğini içeri doğru ittirip vakum yolunu açın ve memelikleri sırasıyla yukarı kaldırarak memelere takınız. Bu sırada memeliklerdeki vakumun kaçmaması için hortumları bükerek kaldırınız. (Resim 3). Aksi takdirde memelikler memeye tutunamaz. Meme lastiklerini uzak memelerden başlayarak takmak kolaylıktır.
- Süt alınmaması gereken hasta veya körelmiş meme varsa o memelik ucuna plastik kör tapa takılır memelik iptal edilir. (Resim 4).

Sağım süresinin bitimi:

İyi bir süt akışı olduğu takdirde memeye dokunulmamalıdır. Süt akışı, akış plastiği ile gözlenir. En hızlı süt akışı genellikle masajdan sonra 2. ve 3. dakikalarda olur.

İneğin cinsine bağlı olarak sağım (4) ile (7) dakika sürer.

- Süt akışı iyice zayıfladığında bir elle sağım başlığını aşağı hafif çekerken diğer elle memeye aşağı doğru masaj yaparak son sütün akışı hızlandırılır. (Resim 5).

Sağım başlığının sağım sonrası memelerden alınması ve meme kontrolü:

Sağım bittikten sonra sağım başlığının memelerden alınması kısa sürede olmalıdır. Başlıkları çok uzun süre memelerde bırakmayın.

- Başlığın alınması için, bir elle süt toplayıcıdaki vakum kelebeğini dışarı çekerek kapatıp başlığı çekerken, başlığın yere değmemesine dikkat edin. (Resim 6).
- Sağım başlığı çıkarıldıktan sonra memenin tam olarak sağılmış olduğu kontrol edilmelidir ve gerekirse elle sağım yapılmalıdır. Bu meme sağlığı açısından önemlidir. Doğru şekilde bir sağım yapıldığında, elle sağıma gerek kalmaz. İnekler makineye alıştırılmalıdır.
- Makine yanında verilen püskürtme kabına başka bir sıvı ilave etmeden Temzer 1 meme koruyucu doldurulur ve ineğin her meme ucuna püskürtülür. Bu işlem sağımdan sonra açık kalan meme uçlarını ve meme kesesini bir sonraki sağıma kadar mikroplardan korur.
- İlk uygulamayı tekrarlayarak diğer hayvanların da sağımı yapılır.



Resim 2



Resim 3



Resim 4



Resim 5



Resim 6

8. SAĞIM SONRASI MAKİNENİN TEMİZLENMESİ

⚠ Ekipmanın temizliğinde (iç temizlikte) kullanılan dezenfektanlar talimatına göre ve sürekli kullanılmaları gerekmektedir.

Makine ve parçalarının dış temizliğinde; yanıcı, patlayıcı maddeler veya çizici maddeler kullanmayınız, sıcak su, sabun ve yumuşak sünger kullanınız.

Sağım bitince süt ile temas eden iç kısımların derhal temizlenmesi lazımdır. Aksi halde belirtilen yerlerde kalan süt pıhtılaşır, makinenin sağım randımanı düşer, sağılacak süt bozular memelerin hastalanmasına sebep olunur.

Her sağım sonrası şu sırayı takip ederek temizleme işlemini yapın.

- İki kova ılık su alın. Birinci kovaya sağım zamanına göre (**sabah veya akşam**) özel tarifinde belirtilen miktarda Temzer 2 veya Temzer 3 (sıvı ilaç) katın.
- Güğümden sütü boşalttıktan sonra makineyi çalıştırıp sağım başlıklarını ilaçlı suya daldırıp, suyu tamamen güğüme çekirin. Güğümü çalkalayıp ilaçlı suyu tekrar kovaya boşaltın. Bu sıvı daha sonra ahır temizliğinde kullanılabilir.
- Başlıkları temiz ılık su dolu ikinci kovaya daldırıp, suyu güğüme çekin. Durulama işlemi bitince güğümü çalkalayıp boşaltın, kurulayın, ters çevirip bırakın.
- Makineyi elektrikten ayırıp kapalı bir yere alın.

Haftada bir süt toplayıcının kapağını açarak (lastik contasını düşürmeden), süt toplayıcının içini özel memelik fırçası ile memelik lastiklerinin içlerini ve yine özel fırçaları ile kısa ve uzun süt hortumlarının içini fırçalayınız süt artığı kalmamasın.

⚠ **COK ÖNEMLİ:**

Temzer 2 ve Temzer 3 ayrı ayrı kullanılmalı, kesinlikle birbirine karıştırılmamalıdır. Aksi takdirde öldürücü - zehirli karışım oluşmaktadır.



Resim 8
İlaçlı Su Hazırlama



Resim 7
Yıkama ve Durulama



Resim 9
Makine ve meme temizlik ilaçları

9. PERİYODİK BAKIMLAR

Memelik lastikleri zamanla özelliğini yitirir ve sertleşir, gözle görülemeyen ince çatlaklar oluşur. Bu da sağılacak sütün bozulmasına sebep olur, memeye zarar verir. **Memelik lastikleri senede bir yenilenmelidir.**

1. Memelik lastiklerinin değiştirilmesi:

Sökme işlemi:

Kesici olmayan bir aletle memelik tarafındaki hortum ucundan iterek süt ve hava hortumlarını sökün. Süt akış plastiğini sert bir yere dayayıp memelik muhafazayı kuvvetlice bastırarak plastiği çıkarın.

Takma işlemi:

- Kısa hortuma (süt hortumuna), süt akış plastiğini takın. (Bkz. Resim 11)
- Paslanmaz muhafazaya memelik lastiğini takın. (Bkz. Resim 10)
- Süt akış plastiği taktığınız süt hortumunu, ıslatarak, paslanmaz muhafazaya taktığınız memeliğin içine itin, süt hortumu paslanmaz muhafazanın uç deliğinden çıktıktan sonra elle kuvvetlice çekin. (Bkz. Resim 12)
- Memelik montaj çubuğunu süt akış plastiğinin ağzına oturtun. (Bkz. Resim 13)
- Çubuğu içeri bastırın, süt akış plastiği, memeliğin ucunu da birlikte dışarı çıkarıp yuvasına oturana kadar bastırmaya devam edin. (Bkz. Resim 14)

Bu işlemden sonra montaj çubuğunu çıkarın. Böylece montaj tamamlanmıştır.



Resim 11



Resim 10



Resim 13



Resim 12



Resim 14

2. Yağ kontrolü (yağlı tip makineler için)

- Her 50 çalışma saatinden sonra yağ seviyesini kontrol edin.
- Her 500 çalışma saatinden sonra yağ deposunu temizleyin.
- Yağ eksildikçe uygun yağ koyun. (Bkz. Tablo 1) (Teknik bilgiler tablosu)

3. Pulsatör bakımı

Aşağıdaki işlemi ayda bir muhakkak yapın. (Bkz. Alt resimler)

- Resim 16'da bulunan 2 vida vasıtası ile üst kapağı sökerek, eski filtreyi çıkartın.
- Filtre süngeri yıpranmamışsa basınçlı hava üfleme sureti ile temizleyin.
- Sünger yıpranmışsa yenisi ile değiştirin.
- Pulsatörün içinin tozunu küçük bir fırça ile temizleyin.
- Filtreyi eskisi gibi yerleştirin.
- Üst kapağı aynı şekli ile kapatıp vidaları sıkın.



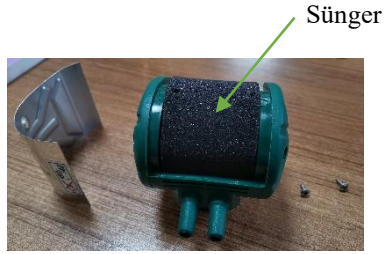
Pulsatörü asla yağlamayınız ve ıslatmayınız, başka bir yerini sökmeyiniz.



Resim 15

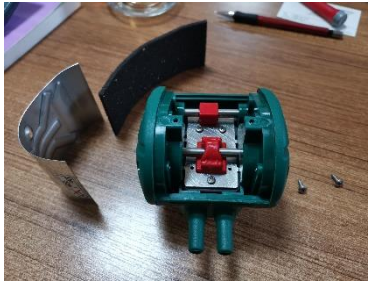
Pulsatör kapağı sökme

Kapak
vidaları



Resim 17

Filtre yerleştirme



Resim 18

Pulsatör içi

Pulsatör bakımı

4. Vakum deposunun temizlenmesi (3 ayda bir)

- Vakum deposu alt tapasını hafifçe çekerek süt veya suyu boşaltın,
- Tapada veya tanktaki delik çevresinde birikmiş süt kalıntısı varsa temizleyin.
- Lastik kapakları sökerek depo içini temizleyin.
- Lastik kapakları ve tapayı tekrar yerine takın.

5. Süt taşma kabı temizlenmesi (ayda bir) (Bkz. sa. 19)

- Kavanozun şeffaf kısmını çevirerek sökün.
- Tüm parçalarını sıcak su ile temizleyiniz.
- Kabin içinde süt birikimi varsa altındaki tapayı yerinden çıkartmadan hafif çekin.
- Temizlik sonrası sifon borusunu lastik contası üste gelecek şekilde tellerin arasına yerleştirin. Conta yerinden çıkmışsa contasını takmayı unutmayın.

6. Vakum ayar supabının temizlenmesi (3 ayda bir) (Bkz. sa. 20)

- Kapağı sökün.
- İçindeki metal filtreyi temizleyin takın.

10. VAKUM AYARLANMASI

Makine çalışırken vakum göstergesi ibresi 42 kPa'dan farklı bir yerde duruyorsa, vakum ayarı yeniden yapılması gerekir.

VAKUM SEVİYESİNİN AYARLANMASI:

Vakum ayar supabının kapağını çevirerek çıkartın, orada görünen iki kontra somunu gevşetin, alttaki somunu sağa veya sola çevirerek ibreyi 42 kPa 'ya ayarlayın. Bazı durumlarda somun ile birlikte mil de hareket edebilir. Somunu yukarı doğru çekerek çevirmeyi deneyebilirsiniz. Ayarlama tamamlanınca alttaki somunu sabit tutup üstteki somunu sıkarak (kontra ederek) vakumu sabitleyin. Tekrar filtreyi ve kapağı kapatın.

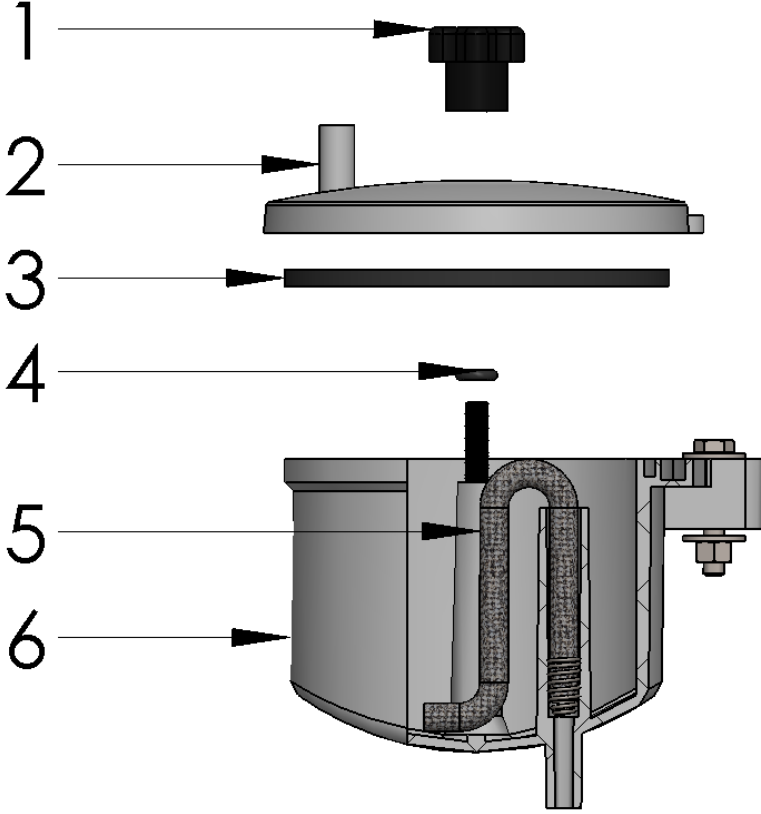


11. MUHTEMEL ARIZALAR VE ONARIMI

- 1) **Şalteri açtım ama motor çalışmıyor,**
Şebekede elektrik var ve motor çalışmıyorsa, yetkili bir elektrikçi çağırın.
- 2) **Motor çalışıyor veya çalışmaya zorlanıyor, pompa çalışmıyorsa,**
 - Pompa da paslanma, palet kırılması vb. nedenlerle sıkışma olabilir. Makineyi çalıştırmaya zorlamadan servis isteyin.
 - (Kayışlı) pompada kayış gevşek, dönmüş, atmış veya kopmuş olabilir. Kayış muhafazayı sökün, motorun ayak civatalarını gevşeterek muhafaza üzerindeki şemaya göre kayışı gerdirin ve civataları sıkın.
- 3) **Makine anormal sesli çalışıyorsa,**
 - Yağlı pompalarda yağ bitmiş olabilir. Yeni yağ koyun. (**Shell tellus 32 veya muadili**)
 - Pompa paleti kırılmış veya aşınmış olabilir. Makineyi çalıştırmayın. Servis çağırın.
- 4) **Pompa çalışıyor fakat vakum yükselmiyorsa,**
 - Güğüm kapağı açık olabilir. Kapak contası tam oturtulmamıştır. Kapağı ve contayı güğüme iyice yerleştirip kapatın.
 - Süt toplayıcı, süt taşma kabı veya güğüm kapağı çatlamış olabilir. Değiştirin.
 - Vakum deposu ventili düşmüş veya sıkışmış olabilir. Temizleyip yerine takın.
 - Süt taşma kabı sifonu ters takılmış olabilir. Kauçuk kapak üstte olacak şekilde yeniden takın. (Bkz.sa. 19)
 - Palet sıkışmış olabilir. Servis isteyin.
- 5) **Makine geç sağım yapıyorsa,**
 - Süt toplayıcı vakum kelebeğinin alt yüzündeki hava kanalı tıkalı olabilir. İğne ucuyla temizleyin. Ayrıca contası temizlikte düşürülmüş olabilir. (Bkz.sa. 18)
 - Süt hortumlarında yırtık veya delik vardır. Yenisi ile değiştirin.
 - Memelik lastikleri uzun sürede esnekliğini kaybeder. Yenisi ile değiştirin. (Bkz.sa. 13)
 - Makinenin hortumlarında yırtık veya yerinden çıkan vardır. Vakum tankı kapakları, süt taşma kabı kavanozu düzgün takılmamış olabilir. Yırtık olanı yenisi ile değiştirin. Yerinden çıkan hortumu takın.
 - Vakummetre 45 kPa 'dan düşük gösteriyorsa, vakumu yeniden ayarlayın. (Bkz.sa. 15)
 - Pülsatör düzensiz çalışıyorsa, (1 dakikada 60 nabız yapmıyorsa) veya Pülsatör çalışmıyorsa, bakım için yetkili servisine veya fabrikamıza ulaştırın.
- 6) **Taşma kabına süt veya su doluyorsa, (Geç sağıma sebep olur)**
Hortum veya memelik lastikleri yırtık, delik olabilir. Yenisi ile değiştirin (Bkz.sa. 13)
- 7) **Vakum normal olduğu halde sağım yapmıyorsa,**
 - Taşma kabı ventili düşmüş veya sıkışmış olabilir.
 - Pulsatör arıza yapmış olabilir. Servis isteyin.
 - Vakumu sağım başlıklarına ulaştırılan hortumlarda veya borularda tıkanma olabilir.

12. YEDEK PARA TANITIMI

153-72-1030 - YAĐLAMA KABİ

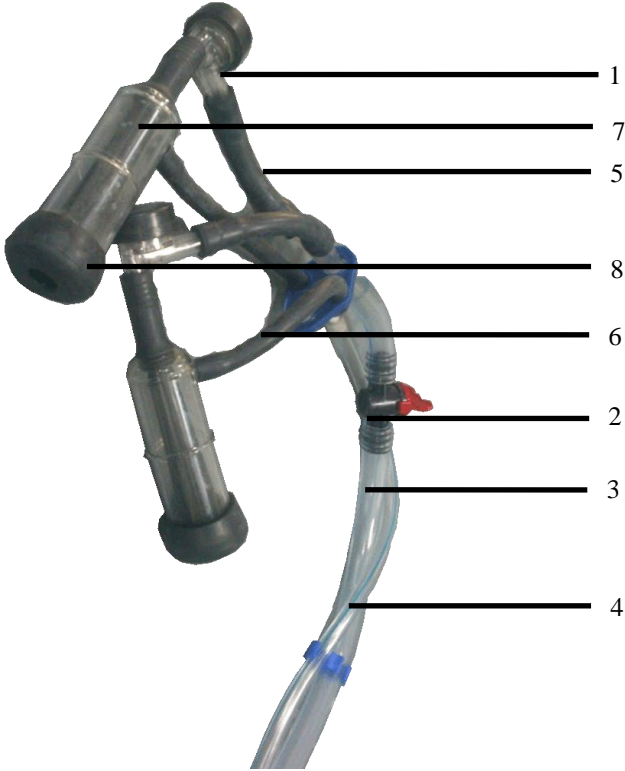


<u>S. No.</u>	<u>KOD No.</u>	<u>PARA ADI</u>
1	153-72-1047	Montaj Somunu
2	153-72-1081	Yađdanlık Kapađı
3	153-72-1039	O-Ring (↓ 103,8x2,95)
4	153-72-1030-03	O-Ring (↓ 6,5x2,8)
5	153-72-1031-A	Yađ Fİtili (YPM85 iin)
6	153-72-1080-A	Yađ Kabı (Tek ıkıřlı)



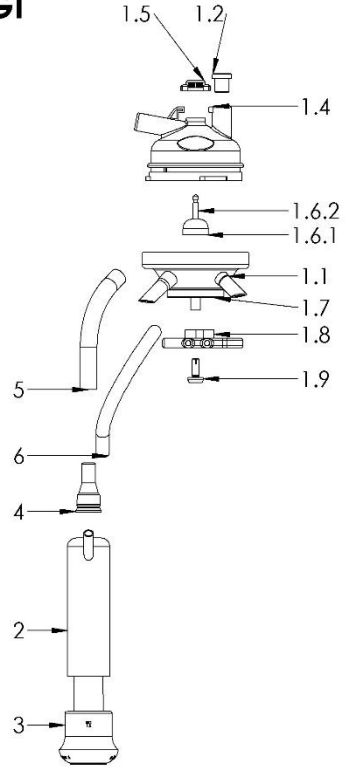
153-71-1061-A – KEÇİ SAĞIM BAŞLIĞI
153-71-1061-B – KOYUN SAĞIM BAŞLIĞI

<u>L. No</u>		<u>NAME OF PIECE</u>
1	153-71-1062	Claw for sheep or goat
2	153-71-1068	Vacuum stopper valve
3	153-71-1065	Long Milk Hose
4	153-71-1066	Long Vacuum Hose
5	153-71-1079	Short milk tube
6	153-71-1080	Short Vacuum Tube
7	153-71-1067	Teat Cup
8	153-71-1063	Liner



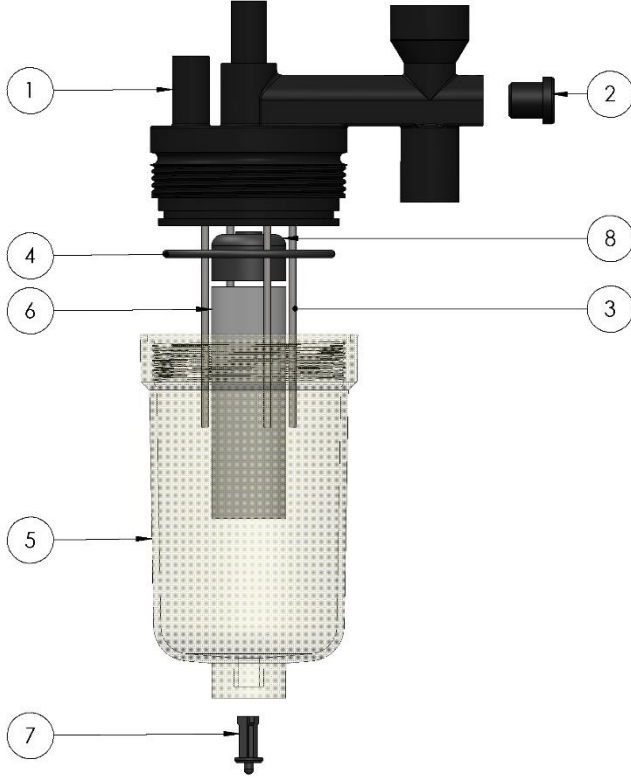
SAĞIM BAŞLIĞI

NO.	PARÇA NUMARASI	TANIM
1	153-71-1052	SÜT DAĞITICI PLASTİK
1.1	153-71-1054-AA	PENÇE ALT KAPAK (300cc)
1.2	153-71-1046	KORUMA TAPASI
1.3	153-71-1057	SÜT DAĞITICI CONTASI 300 cc
1.4	153-71-1053	'SÜT DAĞITICI CAMI 300 cc
1.5	153-71-1055	VAKUM TESBİT LASTİĞİ 300 cc
1.6	153-71-1056	KONİK TAPA
1.6.1	153-71-1056-01	KONİK TAPA 300 cc
1.6.2	153-71-1056-02	KONİK TAPA MİLİ
1.7	153-71-1031	PENÇE TAKOZU
1.8	153-71-1003	HAVA DAĞITICI
1.9	pan head tapping screw_am	
2	153-71-1006	MEMELİK MUHAFAZA
3	153-71-1007-AB - v2	KISA MEMELİK
4	153-71-1016	GÖSTERGE CAMI
5	153-71-1010	KISA SÜT HORTUMU
6	153-71-1005	HAVA HORTUMU
7	153-71-1005	HAVA HORTUMU



153-79-1001 - SÜT TAŞMA KABI (SEYYAR MAKİNELERDE)

SÜT TAŞMA KABI

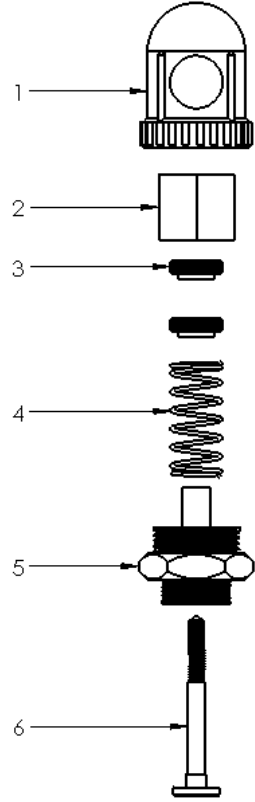


SIRA	PARÇA NO	TANIM	ADET
1	153-79-1004_AB	TAŞMA KABI ÜST PARÇASI	1
2	153-79-1007	TAŞMA KABI TIPASI	1
3	153-79-1010	TAŞMA KABI ÇUBUKLARI	4
4	153-79-1009	SÜT TAŞMA KABI CONTASI	1
5	153-79-1003	TAŞMA KABI CAMI	1
6	153-79-1005	TAŞMA KABI SFONU	1
7	153-79-1002	SÜT TAŞMA KABI ALT TAPASI	1
8	153-79-1008	STK SİFON CONTASI	1

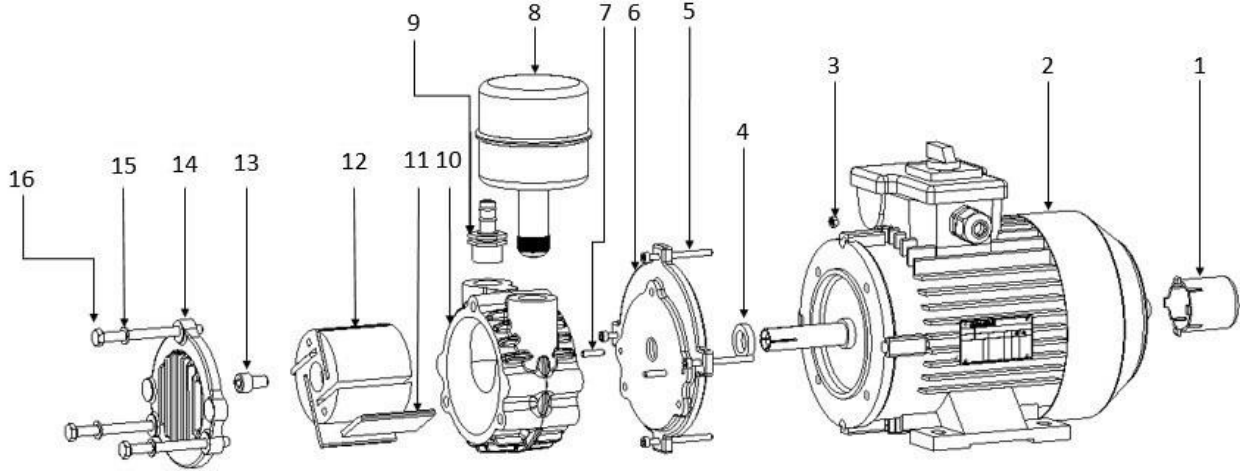
153-72-1019 - VAKUM AYAR SUPABI

<u>S. No.</u>	<u>KOD No.</u>	<u>PARÇA ADI</u>
1	153-72-1091	Kapak
2	153-72-1048	Filtre
3	153-72-1092	Ayar Somunları
4	153-72-1093	Yay
5	153-72-1094	Gövde
6	153-72-1095	Supap

Not: Aynı anda 1-4 inek sağımında kullanılır.



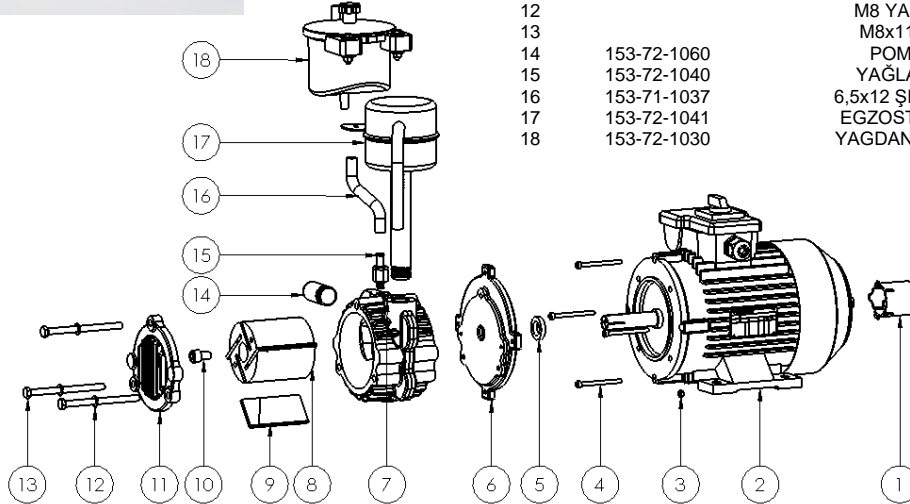
153-72-1004 – VAKUM POMPASI (KURU 70)



SIRA	PARÇA NO	TANIM	ADET
1	153-80-1027	MOTOR MİL MUHAFAZASI	1
2	153-80-1001-B	19x73 0,55 KW S.S. MOTOR	1
3		M5 SOMUN	4
4	153-72-1050-A	YAĞ KEÇESİ 19x30x6	1
5		M5X60 İMBUS CIVATA	4
6	153-72-1073	FLANŞ - 70-85 AKUPLE	1
7	153-72-1032-A	POMPA PİMİ	2
8	153-72-1042	70 KURU EGZOST	1
9	153-72-1060-B	POMPA NUZULU	1
10	153-72-1023-A	SİLİNDİR 70	1
11	153-72-1014	KÖMÜR 70	4
12	153-72-1020-A	ROTOR 70 AKUPLE	1
13		M10x16 CIVATA	1
14	153-72-1107	SİLİNDİR KAPAĞI - 70/85 AKUPLE	1
15		YAYLI RONDELA M8	3
16		M8x95 İMBUS CIVATA	3



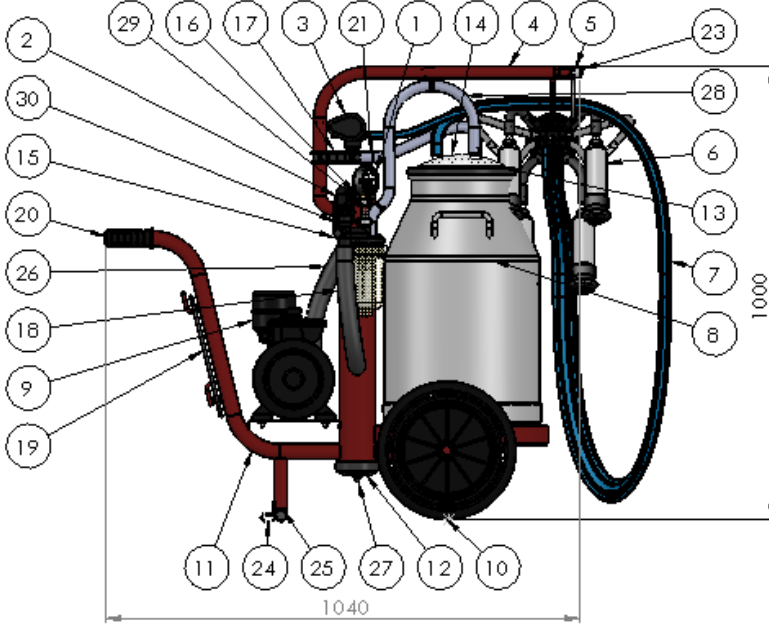
153-72-1005 – VAKUM POMPASI (YAĞLI 85



SIRA	PARÇA NO	PARÇA ADI	ADET
1	153-80-1027	MOTOR MİL MUHAFAZASI	1
2	153-80-1001-B	19x73 0,55 KW S.S. MOTOR	1
3		AK SOMUN M5	4
4		M5x60 IMBUS CIVATA	4
5	153-72-1050-A	YAĞ KEÇESİ 19x30x6	1
6	153-72-1073	FLANŞ 70-85	1
7	153-72-1023-B	85 SİLİNDİR	1
8	153-72-1020-B	ROTOR 85	1
9	153-72-1052	85 FİBER	4
10		IMBUS CIVATA M10x16	1
11	153-72-1107	70-85 SİLİNDİR KAPAĞI	1
12		M8 YAYLI RONDELA	3
13		M8x110 AK CIVATA	3
14	153-72-1060	POMPA NUZULU	1
15	153-72-1040	YAĞLAMA REKORU	1
16	153-71-1037	6,5x12 ŞEFFAF HORTUM	1
17	153-72-1041	EGZOST KÜÇÜK YAĞLI	1
18	153-72-1030	YAGDANLIK TEK ÇIKIŞLI	1

MAKİNE PARÇALARININ TANITIMI

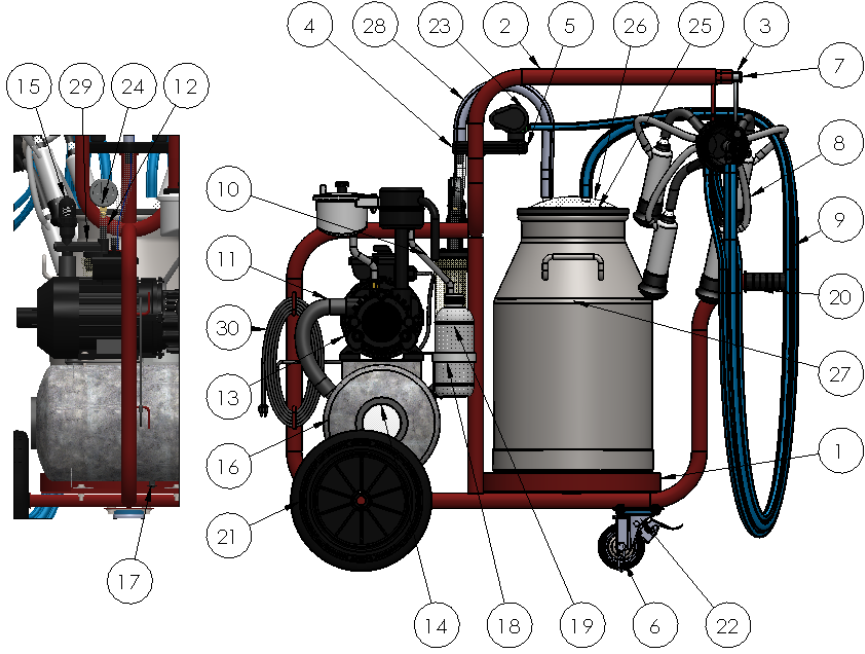
153000001-1101 - TEK GÜĞÜM TEK SAĞIMLI MAKİNA



SIRA	PART NUMBER	PARÇA ADI	ADET
1	153-75-1001	VAKUM SAATI Ø63 SÜTZER	1
3	153-74-1002	SÜTZER PULSATÖR	1
4	153-70-1014	DONER KOL TEKLİ	1
5	153-70-1008-A	UZATMA KOLU TEKLİ	1
6	153-71-1013	SAĞIM BAŞLIĞI KOMPLE	1
7	153-71-1024	3LÜ MAVİ HORTUM KISA 1.55 M	1
8	153-76-1015	GÜĞÜM 40 LT PASLANMAZ	1
9	153-72-1004	YPM 70 KURU POMPA	1
10	153-73-1001	TEKERLEK	2
11	153-70-1003	TEKLİ SEYYAR ŞASE	1
12	153-70-1006	BORU TANK ALT TAPA	1
13	153-76-1005	GÜĞÜM KAPAK CONTASI 40LİK	1
14	153-76-1006	GÜĞÜM KAPAĞI 40 LT	1
16	153-70-1005	BORU TANK ÜST TAPA	1
17	153-70-1009	YERLİ PULSATOR APARATI TEKLİ	1
18	153-71-1038	KAUÇUK HORTUM	1
19	153-80-1021	ELEKTRİK KABLOSU	1
20	153-72-1131	ELCİK	1
21	153-77-1005	HAVA HORTUMU	1
22	153-70-1013-A	TEKLİ ŞASE DÖNER KOL MİLİ	1
23	153-70-1016-B	UZATMA KOLU TAPASI	1
24	153-70-1015	TOPRAKLAMA ZİNCİRİ	2
25	153-70-1016-C	TEKLİ ŞASE AYAK TAPASI	2
26	153-71-1038	KAUÇUK HORTUM	1
27	153-72-1045	TANK TAPASI	1
28	153-77-1005	HAVA HORTUMU	1
29	153-90-1039-A	HORTUM KELEPÇESİ 16-23	2
30	153-95-100-01	KAŞIMA FIRÇASI PLAKASI	1

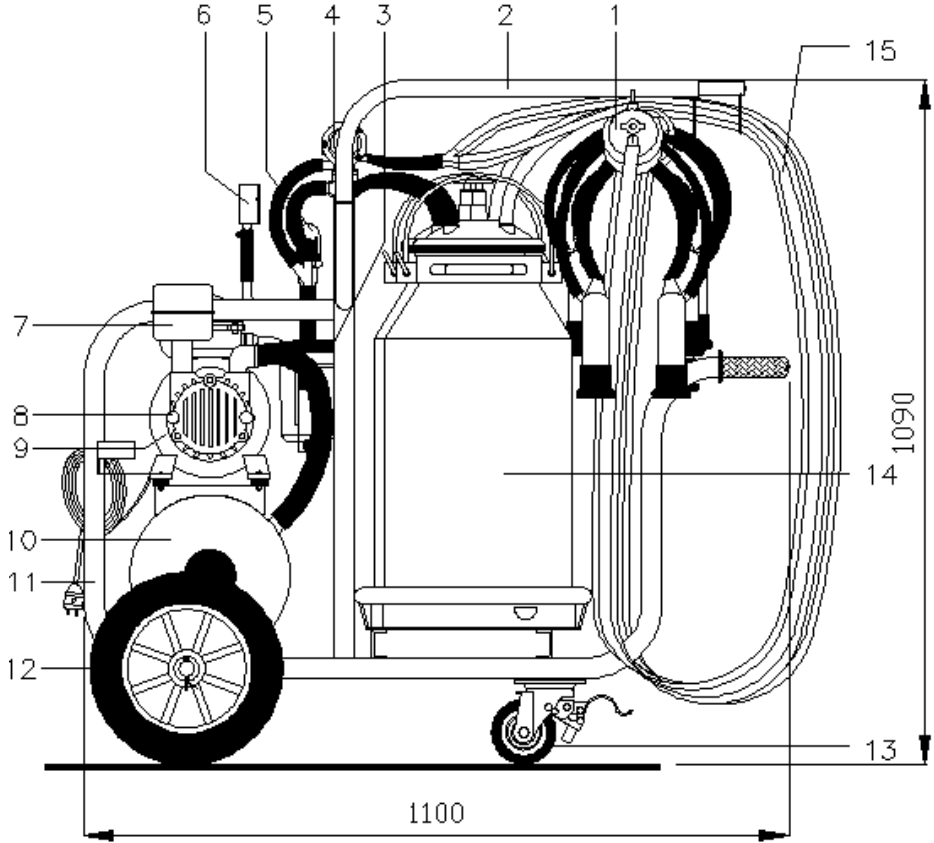


153000001-2161 - TEK GÜĞÜM İKİ SAĞIMLI (YAĞLI TİP POMPALI)



SIRA NO.	PARÇA NUMARASI	PARÇA ADI	ADET
1	153-70-1004	ÇİFTLİ ŞASE	1
2	153-70-1007	DONER KOL	2
3	153-70-1008-B	UZATMA KOLU	2
4	153-70-1011	YERLİ PULSATÖR APARATI ÇİFTLİ	1
5	153-70-1012	PULSATÖR APARATI TİPASI	2
6	153-70-1015	TOPRAKLAMA ZİNCİRİ	2
7	153-70-1016-A	UZATMA KOLU TİPASI	2
8	153-71-1013	SAĞIM BAŞLIĞI KOMPLE	2
9	153-71-1024	3LÜ MAVİ HORTUM KISA 1.55 M	2
10	153-71-1037	6,5x12 ŞEFFAF HORTUM	1
11	153-71-1038	KAUÇUK HORTUM	2
12	153-71-1042-01	12x21 HORTUM VAKUMMETRE BAĞLANTI	1
13	153-72-1005	YPM85 YAĞLI AKUPLE POMPA	1
14	153-72-1018-B	VAKUM TANK KAPAGI SEFFAF	2
15	153-72-1019	VAKUM AYAR SİBOPU	1
16	153-72-1034-A	VAKUM TANKI SEYYAR	1
17	153-72-1045	TANK TAPASI	1
18	153-72-1120	ATIK YAĞ KABI TUTUCU	1
19	153-72-1124	YAĞ KABI	1
20	153-72-1131	ELÇİK	1
21	153-73-1001	TEKERLEK	2
22	153-73-1003	FRENLİ DÖNER TEKER	1
23	153-74-1002	SÜTZER PULSATÖR	2
24	153-75-1001	VAKUM SAATİ Ø63 SÜTZER	1
25	153-76-1005	GÜĞÜM KAPAK CONTASI 40LİK	1
26	153-76-1006	GÜĞÜM KAPAGI 40 LT	2
27	153-76-1015	GÜĞÜM 40 LT PASLANMAZ	1
28	153-77-1005	PVC HORTUM	2
29	153-79-1001	SÜT TAŞMA KABI	1
30	153-80-1021	ELEKTRİK KABLOSU	1

153000001-2261- İKİ GÜĞÜM İKİ SAĞIMLI MAKİNE (YAĞLI TİP POMPALI)

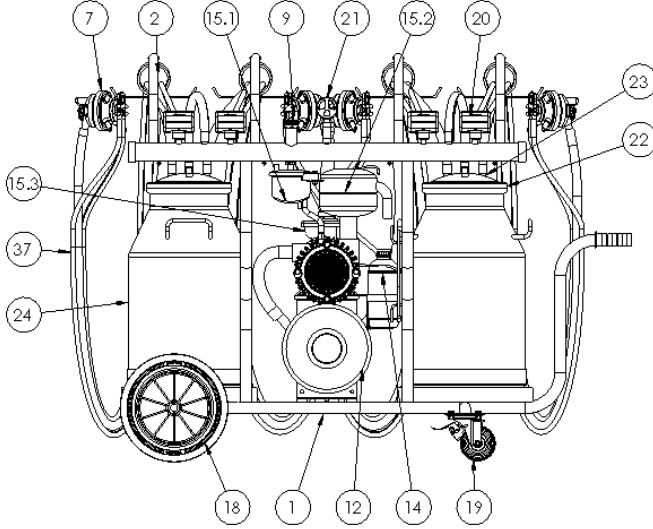


S.NO. PARÇA KODU PARÇA ADI

1	153-71-1013	Sağım Başlığı (Bkz.sa. 18)
2	153-70-1007	Döner Kol Ve Uzatma Kolu
3	153-79-1001	Süt Taşma Kabı (Bkz.sa. 19)
4	153-74-1002	Pülsatör (Beyin)
5	153-72-1019	Vakum Ayar Supabı (Bkz.sa. 20)
6	153-75-1001	Vakummetre
7	153-72-1041	Egzost
8	153-72-1005	Vakum Pompası (70) (Bkz.sa. 21)
9	153-80-1001-B	Elektrik Motoru
10	153-72-1034-A	Vakum Deposu
11	153-70-1002	Şasi
12	153-73-1001	Teker (300'lik)
13	153-73-1003	Döner Teker (Frenli)
14	153-76-1014	Süt Güğümü (30 Lt.'lik)
15	153-73-1024	Süt Hortumu (3'lü)



153000001-2461 İKİ GÜĞÜM DÖRT SAĞIMLI SEYYAR MAKİNE



NO.	PARÇA NUMARASI	TANIM	MİKT.
1	153-70-1004_W9	ÇİFTLİ ŞASE	1
2	153-70-1014	DONER KOL TEKLİ	4
3	153-70-1008-A	UZATMA KOLU TEKLİ	4
4	153-71-1037	6,5x12 ŞEFFAF HORTUM	1
5	153-71-1038	KAUÇUK HORTUM	1
6	153-71-1042-01	12x21 HORTUM VAKUMMETRE BAĞLANTI	1
7	153-71-1052	SÜT DAĞITICI PLASTİK	4
8	153-72-1018-B	VAKUM TANK KAPAGI SEFFAF	2
9	153-72-1019	VAKUM AYAR SİBOPU	1
10	153-72-1045	TANK TAPASI	1
11	153-79-1002	SUT TASMA KABI ALT TAPASI	4
12	153-72-1034-A	VAKUM TANKI SEYYAR	1
13	153-72-1120	ATIK YAĞ KABI TUTUCU	1
14	153-72-1124	YAĞ KABI	1
15	153-72-1128-BA	VAKUM POMPASI	1
15,1	153-72-1030	YAGDANLIK TEK ÇIKIŞLI	1
15,2	153-72-1043-B	YPM 90 EGZOST	1
15,3	153-80-1004-A	1,5 kW MOTOR	1
16	153-72-1131	ELÇİK	1
17	153-72-1161	KAUÇUK TAPA 1 1/2"	2
18	153-73-1001	TEKERLEK	2
19	153-73-1003	FRENLİ DÖNER TEKER	2
20	153-74-1002	SÜTZER PULSATÖR	4
21	153-75-1001	VAKUM SAATI Ø63 SÜTZER	1
22	153-76-1005	GÜĞÜM KAPAK CONTASI 40LIK	2
23	153-76-1006	GÜĞÜM KAPAĞI 40 LT	2
24	153-76-1015	GÜĞÜM 40 LT PASLANMAZ	2
25	153-77-1005	PVC HORTUM	2
26	153-80-1027	MOTOR MİL MUHAFAZASI	1
27	153-80-1021	ELEKTRİK KABLOSU	1
28	153-90-1039-A	HORTUM KELEPÇESİ 16-23	2
29	Preferred Wide FW 0.3125		32
30	DIN EN 24017 - M8 x 30-N		8
31	Hexagon Nut ISO 4034 - M8 - N		16
32	DIN 94-5x36-C-St		2
33	153-71-1038	KAUÇUK HORTUM	1
34	153-77-1005	PVC HORTUM	1
35	153-77-1005	PVC HORTUM	1
36	153-77-1005	PVC HORTUM	1
37	153-77-1005	PVC HORTUM	1
38	DIN EN 24017 - M8 x 16-N		8

13. GARANTİ ŞARTLARI

Makine: parça, malzeme, işçilik ve üretim hatalarına karşı müşteriye teslim tarihinden itibaren,

- 1) **İKİ (2) YIL süre ile garanti edilmiştir.** (Elektrik motoru ve varsa benzin motoru garanti kapsamı dışındadır)
- 2) Garanti kapsamı içindeki işlemler için işçilik, parça bedeli ve benzeri bir **ücret talep edilmeyecektir.**
- 3) Arıza giderilirken uygulanan teknik yöntemi ve değişecek parçayı tamamen firmamız belirler. Müşterinin buna onayı şarttır.
- 4) Teknik servisimizin tespitine göre arızanın tamiri mümkün değil ise, ürün ücretsiz olarak değiştirilecektir.
- 5) Tüketicinin aşağıda belirtilen hususlara uymaması halinde,

- Ürünün kullanma kılavuzunda gösterildiği şekilden farklı kullanılması,
- Yetkili servis elemanlarından başka kimselerce bakım ve onarım yapılması,
- Yükleme, taşıma sırasında oluşan hasarlar,
- Voltajın çok düşük veya fazla oluşu, hatalı elektrik tesisatı,
- Yangın, yıldırım gibi olaylar, sonucu oluşan arızalarda,
- Garanti kartı satıcı firma tarafından eksik, imzasız ve kaşesiz doldurulmuş olarak müşteriye verildiği veya hiç verilmemesi halinde, ürün garanti kapsamı dışındadır.

Garanti kapsamına girmeyen bakım ve arızaların tamiri ücret karşılığında yapılacaktır.

14. (CE) DEKLERASYONU



QA-AC-2281/16

QA TECHNIC – UYGUNLUK ONAYI
QA TECHNIC – ATTESTATION OF CONFORMITY

MAKİNA EMNİYETİ YÖNETMELİĞİ (2006/42/AT)
MACHINERY DIRECTIVE (2006/42/EC)

TARIMTAŞ TARIM ARAÇLARI SAN. VE TİC. A.Ş.
TUZLA ORG. DERİ SAN. BÖLG. GÜDERİ CD.NO:8 F-7 PARSEL TUZLA
İSTANBUL /TURKEY

Ürünün Tanımı Description of the Product/Product Part	: SÜT SAĞMA MAKİNASI VE SÜT SAĞIM TESİSLERİ MILKING MACHINES AND MILK RELAXING PLANT
Markası Product Commercial Brand	:  TARIMTAŞ
Ürün Tipi Product Type	: TEK GÜŞÜM TEK SAĞIM, TEK GÜŞÜM İKİ SAĞIM, İKİ GÜŞÜM İKİ SAĞIM SÜT SAĞMA MAKİNELERİ, YARI SAHİT SÜT SAĞIM TESİSLERİ VE MUHTELİF KAPASİTEDE KRALP POMPA GRUPLARI
Uygulanabilir AT Direktifi Applicable EC Directives	: 2006/42/AT 2006/42/EC
Uygulanabilir Harmonize Standardlar Uygulanabilir Ulusal Standardlar Ve Teknik Spesifikasyonlar Applicable Harmonized Standards/ Applicable National Technical Standards	: TS EN ISO 12100:2010, TS EN 60204-1
Rapor No & Rapor Tarihi Report No & Report Date	: MLYD-139418, 02.05.2018

Bu belge incelenmesi yapılan ürün tasarımı için geçerlidir. Ürünün değiştirilmesi halinde bu belge geçerliliğini kaybedecektir.
Ürünün ilgili direktif / direktiflere uygunluğu ile ilgili nihai sorumluluk üretici firmaya aittir.
The present certificate is valid just for the analysed product design. The certificate shall lose its validity in case of any changes
in the product. Ultimate responsibility related with conformity of product with directive / directives, belongs to manufacturer.

İlgili yönetmelikler ve yasal mevzuat gereği üreticinin
Uluslararası sorumluluğu hakkında bilgileri için
Beyan ederiz.



İlgili yönetmelikler ve yasal mevzuat gereği üreticinin
Uluslararası sorumluluğu hakkında bilgileri için
Beyan ederiz.

Sertifika Yayın Tarihi : 17.04.2018
Certificate Issue Date
Geçerlilik Tarihi : 23.04.2024
Validity Date

ALBİRK ÇAP İZLEME ANAHTAR TEKNOLOJİ
KONTROL VE BELGELENDİRME A.Ş.
SARAYCIK MAH. AK ZINBARI SOK.
B BLOK KAT:19 NO:2 AKADENİZ
İSTANBUL / TÜRKİYE
Tel : 0090 872 88 18 11-12
Fax: 0090 872 88 14
www.igbteknoloji.com



L. Murat YILMAZ
Yönetim Kurulu Başkanı
Chairman Of Executive Board